

I numeri dell'imprenditoria femminile nella Toscana Nord-Ovest



8 marzo 2023

Viareggio

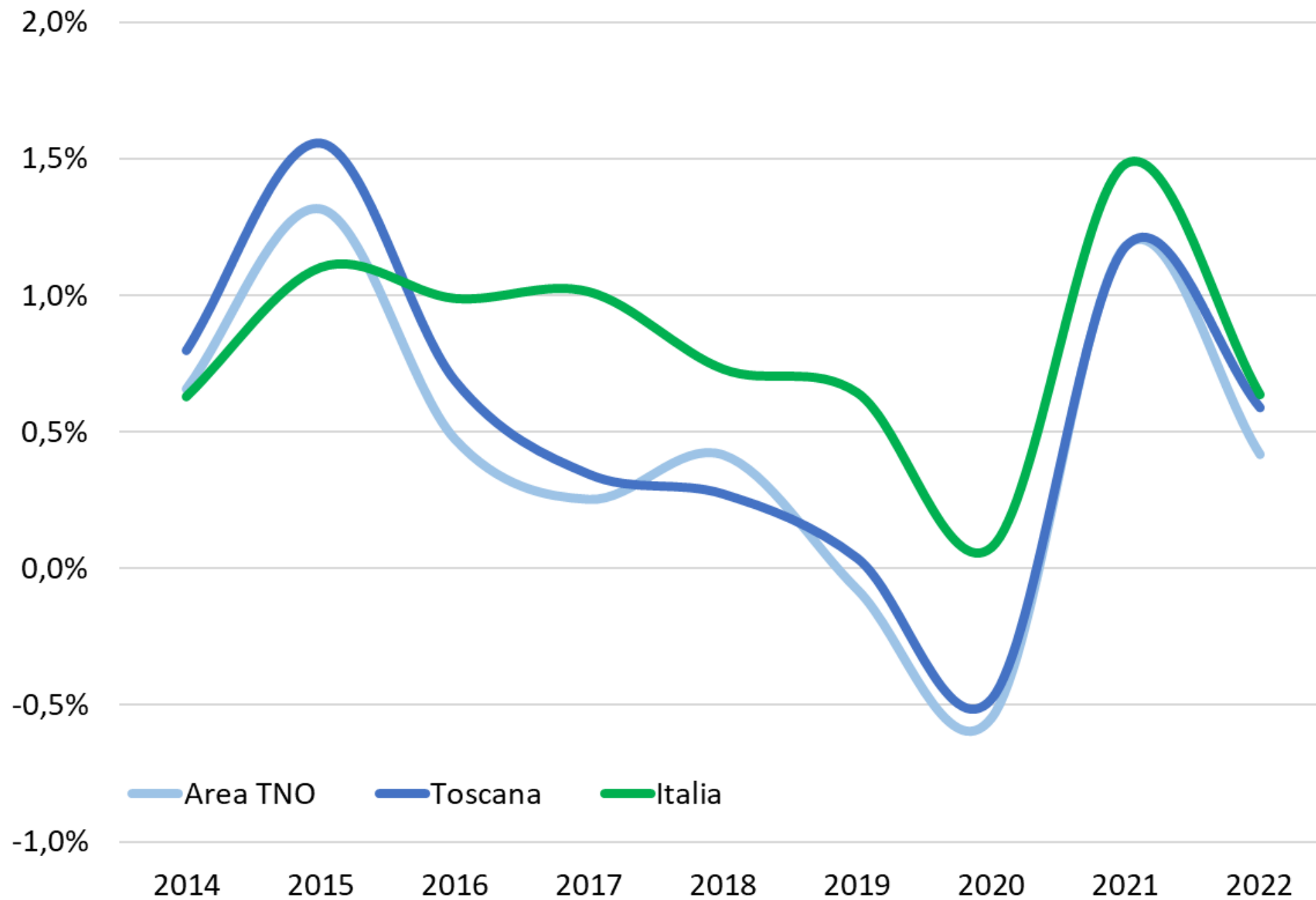


CAMERA DI COMMERCIO
TOSCANA NORD-OVEST



Imprese femminili: difficoltà nel periodo pandemico

Tassi di crescita imprese delle femminili nell'Area TNO, Toscana e Italia.
Serie storica 2014-2022



LUCCA

Var. ass. 2022-2014

+127

Var. % 2022-2014

+1,3%

TNO

Var. ass. 2022-2014

+52

Var. % 2022-2014

+0,2%

MASSA-CARRARA

Var. ass. 2022-2014

-27

Var. % 2022-2014

-0,5%

TOS

Var. ass. 2022-2014

+985

Var. % 2022-2014

+1,1%

PISA

Var. ass. 2022-2014

-48

Var. % 2022-2014

-0,5%

ITA

Var. ass. 2022-2014

+34.635

Var. % 2022-2014

+2,7%

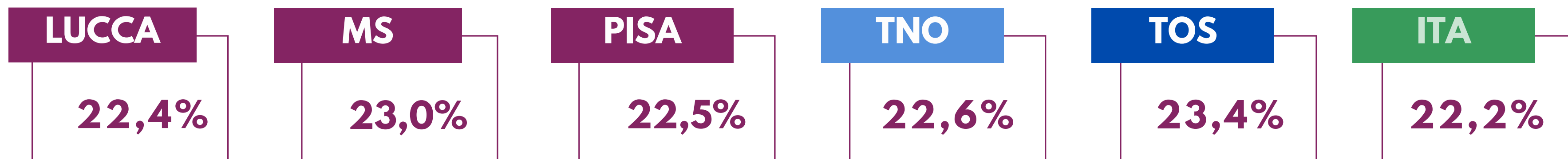
Congiuntura 2022 positiva. Per Lucca superati i livelli pre covid

Imprese femminili a fine 2022 e tasso di crescita % rispetto al 2021

Territorio	Registrate	Attive	Saldo (al netto cessaz. ufficio)	Tasso di crescita %
Lucca	9.563	8.314	+44	+0,5%
Massa-Carrara	5.152	4.374	+27	+0,5%
Pisa	9.496	8.393	+31	+0,3%
Area TNO	24.211	21.081	+102	+0,4%
Toscana	94.731	83.534	+559	+0,6%
Italia	1.336.689	1.166.977	+8.542	+0,6%

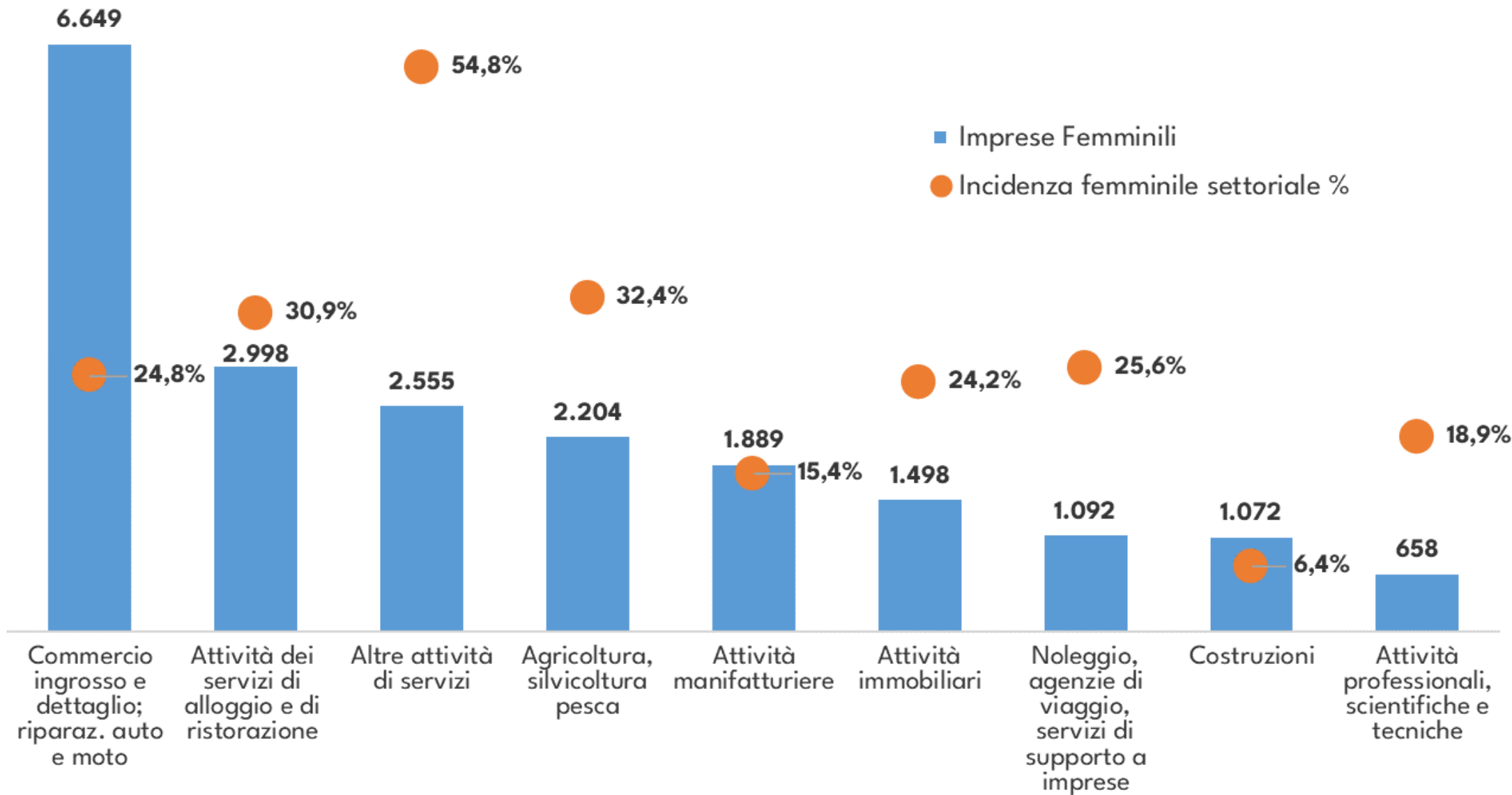
Fonte: elaborazioni su dati Infocamere-Stockview

Tasso di femminilizzazione, ovvero incidenza % imprese femminili sul totale imprese



Settori economici: prevale il commerciale, seguito dalla ristorazione e dai servizi alle persone

Imprese femminili per settore di attività economica al 31/12/2022
Valori assoluti e incidenza femminile %



LUCCA

Con 9.563 imprese femminili registrate rappresenta il 39,5% del totale dell'Area TNO.

MASSA-CARRARA

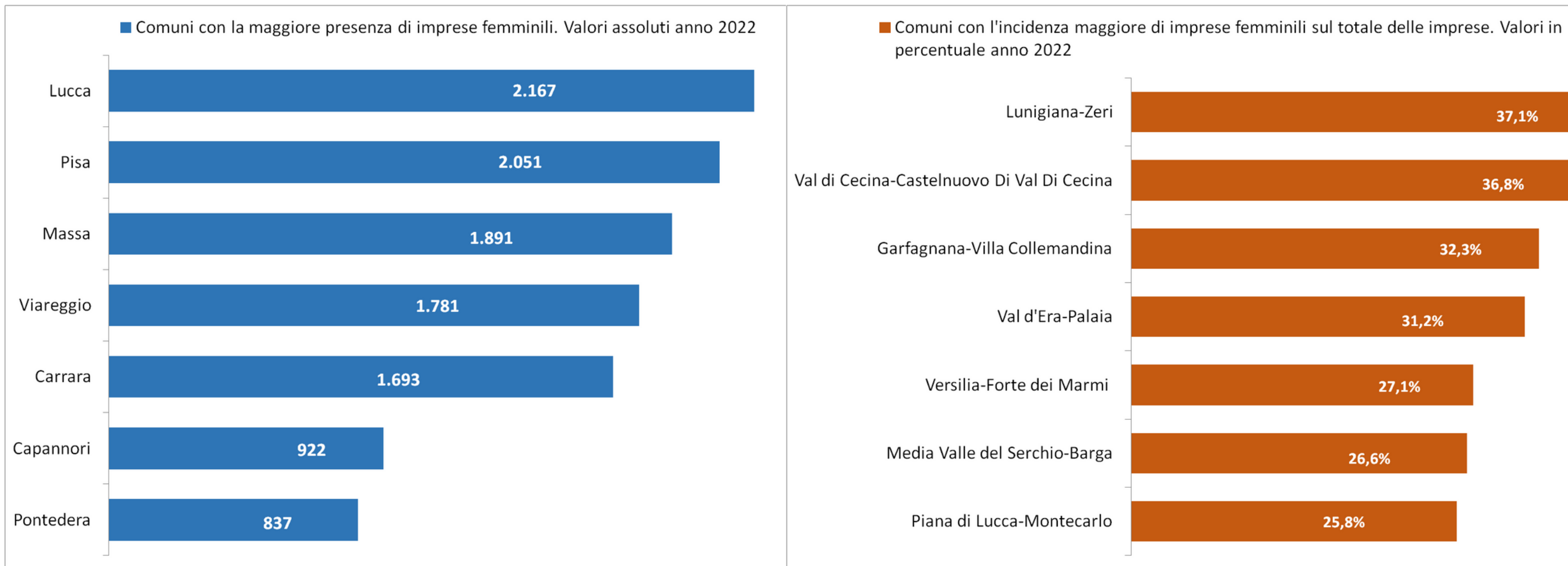
Con 5.152 imprese femminili registrate rappresenta il 21,3% del totale dell'Area TNO.

PISA

Con 9.496 imprese femminili registrate rappresenta il 39,2% del totale dell'Area TNO.

Le 24.211 imprese femminili dell'Area TNO rappresentano il 25,6% del totale imprese della Toscana

Localizzazione imprese femminili sia in valori assoluti che per incidenza sul totale delle imprese



Le imprese femminili agricole e ricettive mostrano una presenza molto accentuata nei piccoli comuni

Imprese femminili under 35 in calo, l'Area TNO pesa il 26,4% sul totale regionale

LUCCA

A fine 2022 sono 864 le imprese femminili giovanili, il 9,0% del totale e in calo di -37 unità rispetto al 2021

MASSA-CARRARA

A fine 2022 sono 471 le imprese femminili giovanili, il 9,1% del totale e in calo di -15 unità rispetto al 2021

PISA

A fine 2022 sono 954 le imprese femminili giovanili, il 10% del totale e in calo di -23 unità rispetto al 2021

AREA TNO

A fine 2022 sono 2.289 le imprese femminili giovanili, il 9,5% del totale e in calo di -75 unità rispetto al 2021

TOSCANA

A fine 2022 sono 8.662 le imprese femminili giovanili, il 9,1% del totale e in calo di -350 unità rispetto al 2021

ITALIA

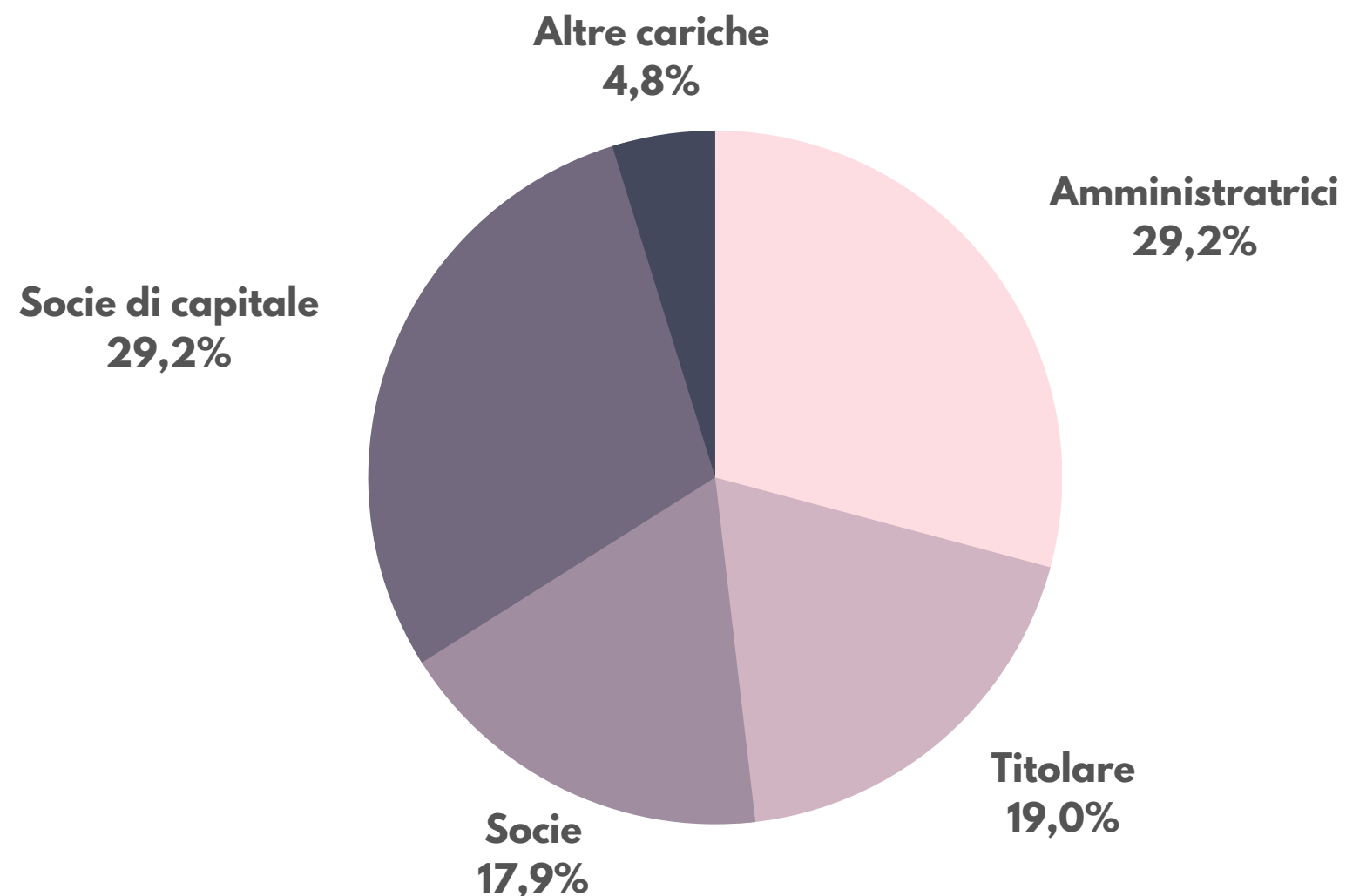
A fine 2022 sono 146.675 le imprese femminili giovanili, l'11% del totale e in calo di -4.729 unità rispetto al 2021

Cariche femminili: a Lucca più donne imprenditrici con la carica di Socie, a Massa-Carrara prevalgono le Amministratrici e a Pisa le Titolari di impresa

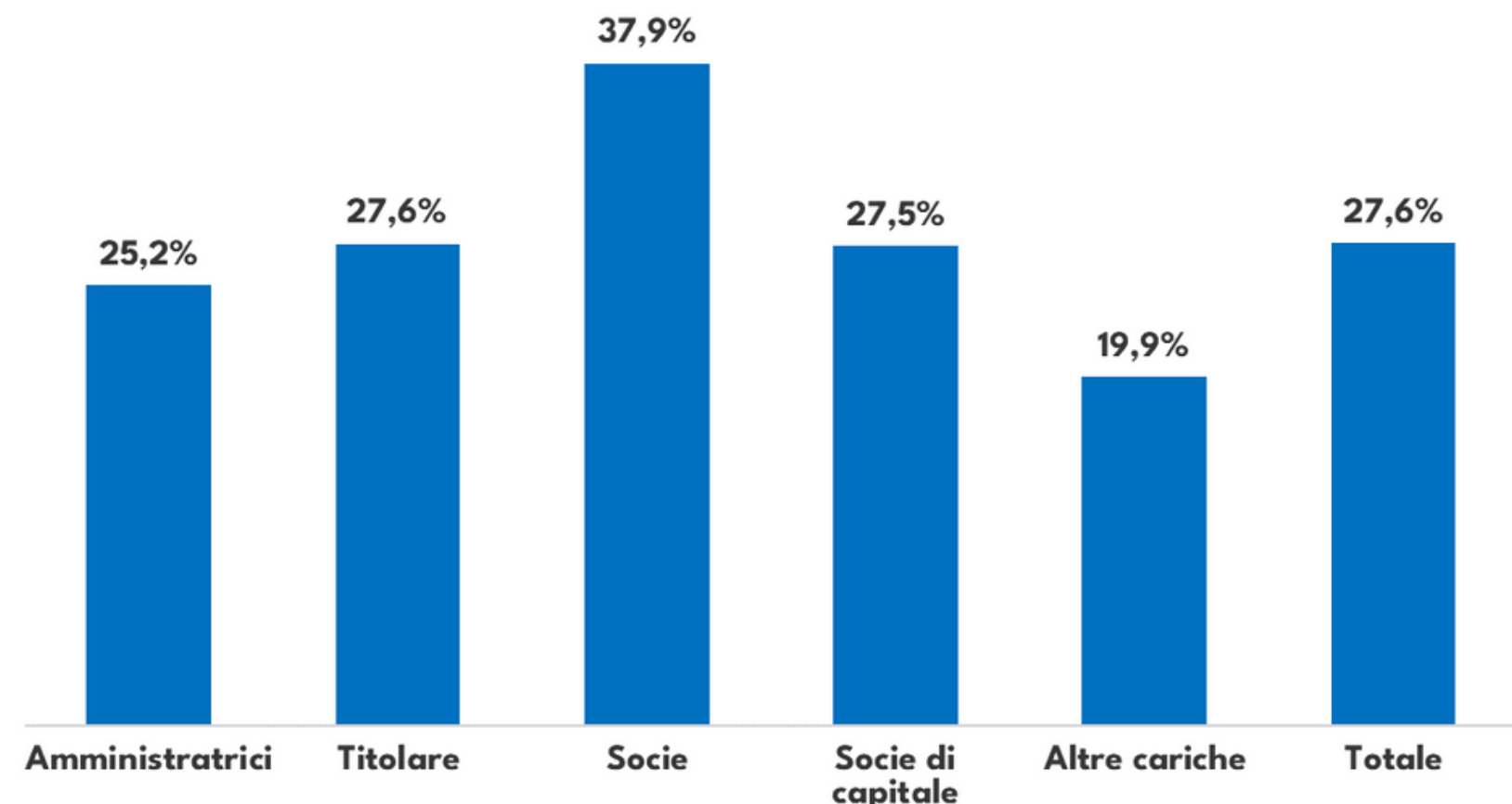
A fine 2022 le cariche femminili in imprese iscritte al Registro delle Imprese sono complessivamente 29.518 in provincia di Lucca, in aumento di 37 unità nell'ultimo anno. A Massa-Carrara le cariche risultano 15.967, +88 rispetto all'anno precedente. A Pisa invece raggiungono quota 29.082, in calo di -157 nel raffronto con l'anno 2021.

Le 74.567 cariche femminili dell'Area TNO corrispondono a 47.455 donne

AREA TNO: DISTRIBUZIONE CARICHE FEMMINILI



AREA TNO: INCIDENZA % CARICHE FEMMINILI SUL TOTALE CARICHE



LUCCA

28,3%

MS

28,1%

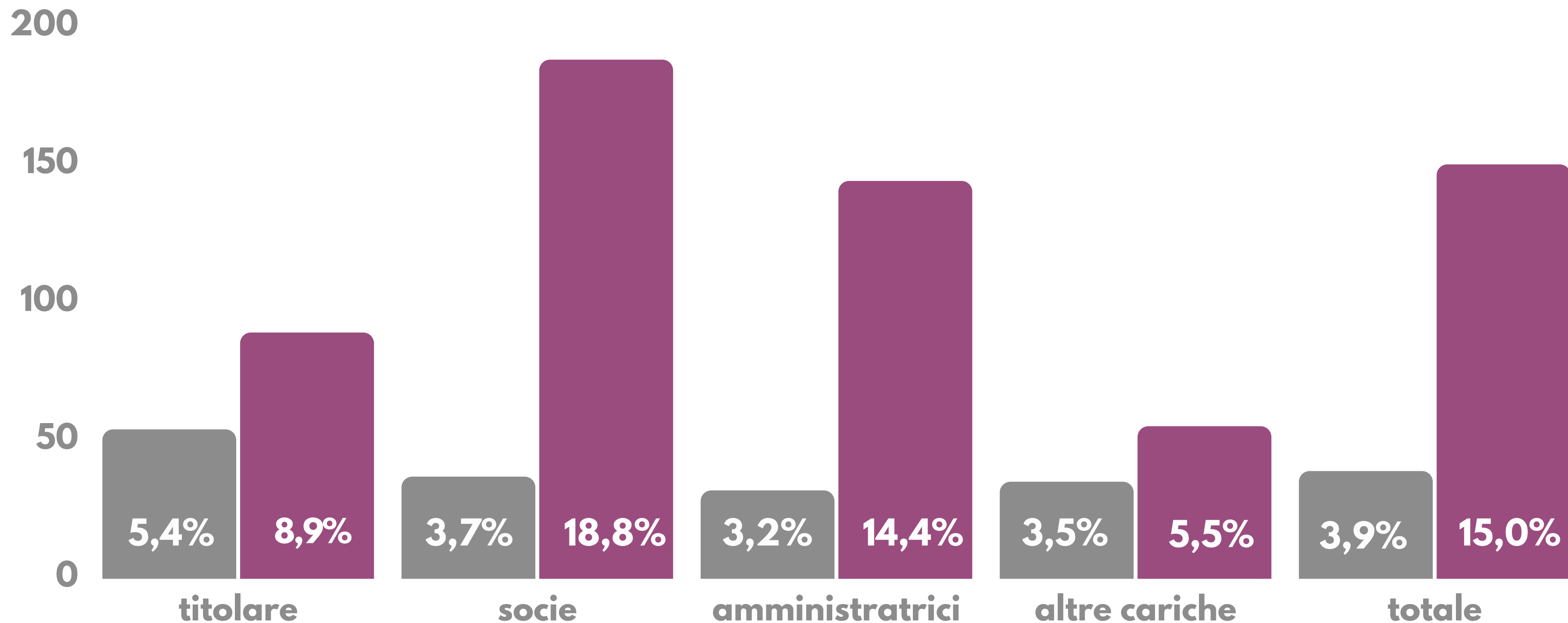
PISA

26,7%

Cariche femminili: marginale la presenza giovanile, difficile ricambio generazionale

AREA TNO

■ Meno di 30 anni ■ Più di 70 anni



Excelsior: fabbisogno occupazione femminile inferiore a quello maschile

Entrate lavorative programmate dalle imprese nel 2022 distinte per genere

	Entrate previste	per genere:		
		femminile	maschile	ugualmente adatto
Lucca	34.420	18,7%	34,1%	47,2%
industria	10.220	8,2%	65,9%	25,9%
servizi	24.200	23,1%	20,7%	56,2%
Massa-Carrara	13.930	17,9%	40,9%	41,2%
industria	4.900	5,2%	71,6%	23,2%
servizi	9.030	24,9%	24,2%	51,0%
Pisa	32.620	18,7%	32,7%	48,6%
industria	11.690	13,8%	57,1%	29,0%
servizi	20.930	21,4%	19,1%	59,5%
Area TNO	80.970	18,6%	34,7%	46,7%
Toscana	326.610	20,6%	32,2%	47,2%
Italia	5.179.140	18,1%	33,4%	48,5%

Fonte: Unioncamere - ANPAL, Sistema Informativo Excelsior, 2022

Quota percentuale di entrate lavorative femminili

LUCCA

18,7%

MS

17,9%

PISA

18,7%

TNO

18,4%

TOS

20,6%

ITA

18,1%

Libere professioni: alcune attività ancora prevalentemente maschili

AREA TNO

■ Uomini ■ Donne

1.000

750

500

250

0

48,6%

51,4%

67,7%

32,3%

67,0%

33,0%

81,5%

18,5%

53,1%

46,9%

avvocati

commercialisti

architetti

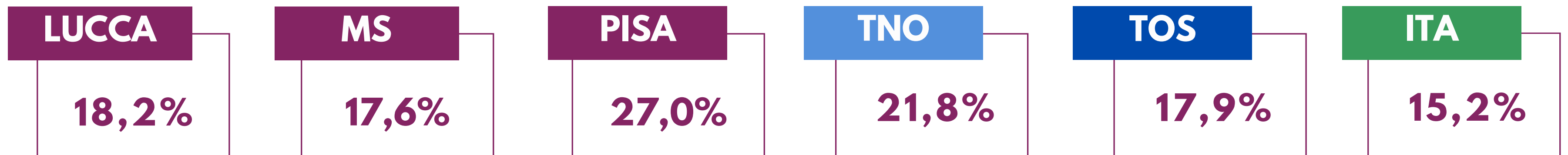
ingegneri

medici e odontoiatri

Presenza femminile nelle Istituzioni: la carica di Sindaco

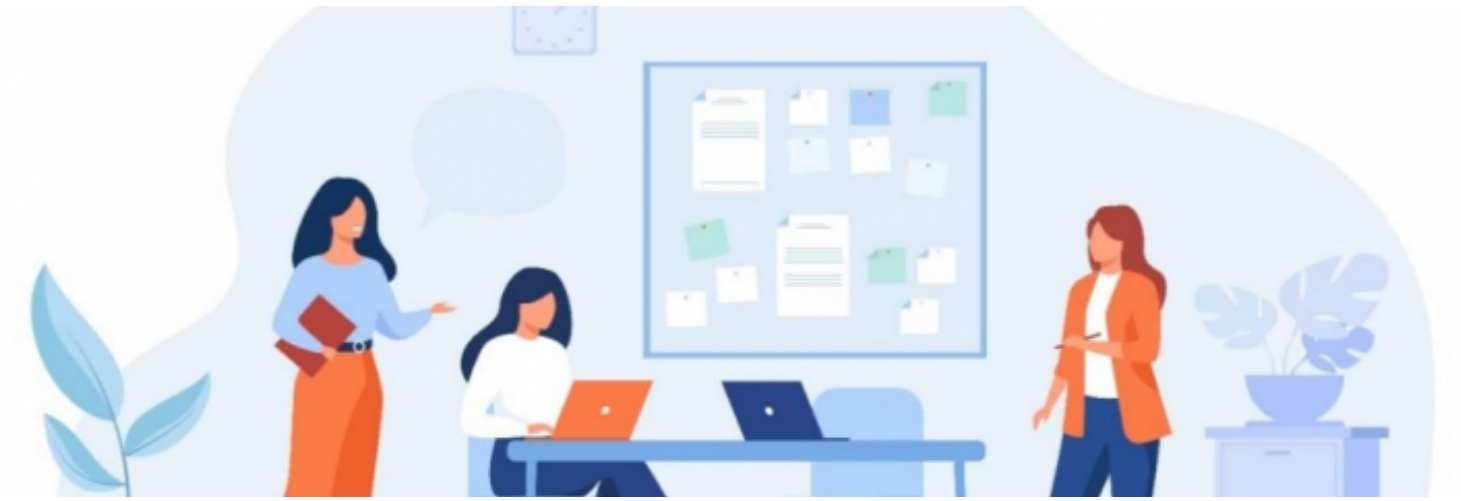
Sindaci distinti per genere						
	Valori assoluti			Incidenza %		
	Donne	Uomini	Totale	Donne	Uomini	Totale
Lucca	6	27	33	18,2%	81,8%	100,0%
Massa-Carrara	3	14	17	17,6%	82,4%	100,0%
Pisa	10	27	37	27,0%	73,0%	100,0%
Area TNO	19	68	87	21,8%	78,2%	100,0%
Toscana	49	224	273	17,9%	82,1%	100,0%
Italia	1.180	6.593	7.773	15,2%	84,8%	100,0%

Incidenza % della presenza di Sindaci donna nei vari territori



Imprese femminili

definizione



Sono qualificate come imprese femminili:

- **le imprese individuali di cui siano titolari donne ovvero gestite da donne;**
- **le società di persone in cui la maggioranza di soci è di genere femminile;**
- **le società di capitali in cui la maggioranza delle quote di partecipazione sia nella titolarità di donne, ovvero in cui la maggioranza delle cariche sia attribuita a donne, ovvero le imprese in cui la media tra le quote di partecipazione nella titolarità di donne e le quote delle cariche attribuite a donne risulti superiore al 50%;**
- **le imprese cooperative in cui la maggioranza dei soci sia di genere femminile.**



**CAMERA DI COMMERCIO
TOSCANA NORD-OVEST**



*Istituto di Studi e Ricerche - Azienda speciale della Camera di Commercio della
Toscana Nord-Ovest*

 **0585-764268**

 **massimo.marcesini@tno.camcom.it**

Camera di Commercio Toscana Nord-Ovest - sede di Lucca

 **0583-976658**

 **massimo.pazzarelli@tno.camcom.it**

Camera di Commercio Toscana Nord-Ovest - sede di Pisa

 **050-512294**

 **alberto.susini@tno.camcom.it**

 **www.isr-ms.it | <https://tno.camcom.it>**

Copyright

© 2023 Camera di Commercio della Toscana Nord-Ovest

© 2023 Istituto di Studi e di Ricerche

Tutti i diritti riservati